



NEDERLANDS WERELDERGOED

Het Koninkrijk der Nederlanden heeft tien door UNESCO erkende werelderfgoederen. Deze zijn uniek in de wereld. Ze vertellen het bijzondere verhaal van het Koninkrijk der Nederlanden op het gebied van waterbeheer (water), burgersamenleving (social) en (land)ontwerp (design).

Naast de huidige werelderfgoederen is er ook een voorlopige lijst met Nederlands erfgoed dat op de Werelderfgoedlijst wil komen. Kijk voor meer informatie op www.cultureelerfgoed.nl/dossiers/werelderfgoed

Deze brochure geeft een overzicht van de huidige Nederlandse UNESCO werelderfgoederen. Kijk op www.werelderfgoed.nl om meer te beleven!

DUTCH WORLD HERITAGE

The Kingdom of the Netherlands has ten UNESCO World Heritage sites. These sites are unique in the world. They tell the extraordinary story of the Kingdom of the Netherlands in the spheres of water management (water), civil society (social) and designed land (design).

Next to the ten current UNESCO World Heritage sites, there is a tentative list of Dutch heritage sites which would like to become UNESCO World Heritage. For more information please visit: www.culturalheritageagency.nl/en/world-heritage

This brochure gives an overview of the current Dutch World Heritage sites. You can experience more online at www.werelderfgoed.nl/en/

WERELDERGOED APP

De Werelderfgoed app bevat foto's, filmpjes en bezoekersinformatie van de tien werelderfgoederen in Nederland en op Curaçao. De app biedt de mogelijkheid om eenvoudig een route te plannen naar een van de UNESCO werelderfgoedlocaties of een uitgestippelde route te kiezen waarin een bezoek aan verschillende erfgoederen wordt gecombineerd.

De app is beschikbaar in zeven talen (Nederlands, Engels, Frans, Duits, Spaans, Chinees en Russisch) en gratis te downloaden in de App Store en Google Play.

WORLD HERITAGE APP

The World Heritage Netherlands app includes 10 cultural and natural properties considered by the World Heritage Committee as having Outstanding Universal Value. With the World Heritage Netherlands app you can explore Dutch UNESCO heritage on your phone.

INSTAGRAM

Deel jouw Nederlandse werelderfgoedfoto met: #werelderfgoed

Share your Dutch World Heritage picture with: #werelderfgoed.



CONTACT

Stichting Werelderfgoed Nederland
Gebouw De Bazel
Postbus 10718
1001 ES Amsterdam
+31 (0)20-2514995
e-mail: info@werelderfgoed.nl
www.werelderfgoed.nl



DE WADDENZEE

De Waddenzee – uniek in de wereld! De Waddenzee in Nederland, Duitsland en Denemarken is een ongeëvenaard dynamisch landschap. Nergens ter wereld kom je zo'n uitgestrekt en gevarieerd gebied tegen, ontstaan onder invloed van eb en vloed en waar veranderingen dagelijks merkbaar zijn. Een uitgebreid stelsel van geulen en prielen wordt afgewisseld door droogvallende zandplaten. Je vindt er mosselbanken, voedselrijk slikwad, uitgestrekte kwelders, maar ook witte stranden en duinen en hier en daar wuivende zeegrasvelden. Deze variatie van landschappen maakt de Waddenzee tot een uniek leefgebied, waar vele bezoekers het hele jaar door van kunnen genieten. De Waddenzee is een onmisbare tussenstop voor 10 tot 12 miljoen vogels per jaar tijdens hun trektocht. En meer dan 10.000 vaak zeldzame plant- en diersoorten vinden hier hun thuis!

The Wadden Sea is the largest tidal flats system in the world, where natural processes run undisturbed along the coasts of Germany, the Netherlands and Denmark. It is a large temperate, relatively flat coastal wetland environment, formed by the intricate interactions between physical and biological factors that have given rise to a multitude of transitional habitats with tidal channels, sandy shoals, sea-grass meadows, mussel beds, sandbars, mudflats, salt marshes, estuaries, beaches and dunes. It is home to numerous plant and animal species, including marine mammals such as seals and harbour porpoise. Biodiversity on a worldwide scale depends on the Wadden Sea. It accommodates over 10,000 species of plants and animals, which continuously adapt to the area's ever-changing environment. Moreover, the extraordinary productivity of biomass attracts 10-12 million migratory birds yearly for a stopover.

WWW.WADDENSEA-WORLDHERITAGE.ORG/NL



GRACHTENGORDEL VAN AMSTERDAM

In 2010 werd de Amsterdamse grachtengordel benoemd tot UNESCO werelderfgoed. Dit is de bevestiging van wat iedereen eigenlijk al wist: de grachtengordel is een monument van wereldformaat! In de 17e eeuw was stadsuitbreiding hard nodig, want Amsterdam barstte uit zijn voegen. De stad beleefde zijn Gouden Eeuw in economisch, politiek en cultureel opzicht. Het bestuur maakte daarom een uitbreidingsplan dat de stad vijf keer zo groot zou maken. De Amsterdamse grachtengordel is een stedenbouwkundig, waterbouwkundig en architectonisch meesterwerk. Door de systematische aanplant van bomen langs de grachten en de aanleg van prachtige tuinen, was Amsterdam ook meteen een heel groene stad. Deze planmatige stadsuitbreiding heeft over de hele wereld als inspiratie gediend.

The Amsterdam Canal District has been added to UNESCO's World Heritage List in the summer of 2010. The decision was a confirmation of what everyone already knew: the Amsterdam Canal District is a unique world monument! In the 17th century the city experienced an economic, political and cultural Golden Age. Expansion was essential, since Amsterdam was undergoing explosive growth. The city council therefore designed a plan that would make the city five times as large. The Canal District is a masterpiece of urban planning, hydraulic engineering and architecture, combined with trees and beautiful gardens. The expansion has been used as a reference model for numerous projects for new cities around the world.

WWW.AMSTERDAM.NL/WERELDERGOED



IR. D.F. WOUDAGEMAAL

Magistrale beleving van stoom, architectuur en water, het Ir. D.F. Woudagemaal in Lemmer is het grootste nog functionerende stoomgemaal ter wereld. Bij een hoge waterstand zorgt het nog altijd voor droge voeten in Friesland. Het gemaal is in 1920 geopend door Koningin Wilhelmina en is eigendom van Wetterskip Fryslân. In 1998 is het op de Werelderfgoedlijst van UNESCO geplaatst. Naast het Woudagemaal staat sinds 2011 een fraai bezoekerscentrum. Het moderne bezoekerscentrum is zowel een toeristische als educatieve pleisterplaats. Hier ervaren bezoekers hoe stoomtechniek werkt en waarom waterbeheersing in Friesland maar ook wereldwijd van levensbelang is. Onderdeel van de expositie is een 3D film van het opstarten van het stoomgemaal. Bezoekers kunnen gratis apps downloaden zoals de audiotour app of de virtual en augmented reality tour *Woudagemaal 360°* in 11 talen.

The Wouda Pumping Station at Lemmer in the province of Friesland opened in 1920. It is the largest, still functioning, steampumping station ever built. It represents the high point of the contribution made by Dutch engineers and architects in protecting the people and land against the natural forces of water. Next to the Wouda Pumping Station there is a visitor centre since 2011. This centre contains interesting information and educational values. Part of the exposition / experience is a 3-dimensional movie of 15 minutes (English subtitled). Visitors can download an audiotour app or the virtual and augmented reality tour *Woudagemaal 360°* in 11 languages.

WWW.WOUDAGEMAAL.NL



RIETVELD SCHRÖDERHUIS

Sinds 2000 staat het Rietveld Schröderhuis op de Werelderfgoedlijst van UNESCO. Het architectonische meesterwerk, geënt op de idealen van De Stijl, kent zowel binnen als buiten het oeuvre van de Utrechtse architect en vormgever Gerrit Rietveld (1888-1964) zijn gelijke niet. Rietveld ontwierp het huis in 1924 in opdracht van de eigenzinnige jonge weduwe Truus Schröder (1889-1985). Het was zijn eerste complete woonhuis én een uitbundig experiment. Voortbordurend op zijn eigen meubelontwerpen en de ideeën van De Stijl, maakte hij aan de rand van de stad Utrecht een huis dat een icoon voor moderne architectuur zou worden.

Since 2000 the Rietveld Schröder House is a listed UNESCO World Heritage site. The architectural masterpiece, based on the ideals of De Stijl, is unequalled both within and beyond the oeuvre of the Utrecht architect and designer Gerrit Rietveld (1888-1964). Rietveld designed the house in 1924 on commission by the unconventional young widow Truus Schröder (1889-1985). It was not only his first entire house but also an exuberant experiment. Elaborating on his own furniture designs and the ideas of De Stijl, he created a house on the outskirts of the city of Utrecht that would become an icon for modern architecture.

WWW.RIETVELDSCHRODERHUIS.NL



SCHOKLAND EN OMGEVING

Schokland is een eiland op het droge, dat rijk is aan archeologische bodemschatten. Schokland herbergt Nederlands langste bewonersgeschiedenis en symboliseert de eeuwenoude strijd van de Nederlanders tegen het water. Schokland was eeuwenlang een eiland in de Zuiderzee. Door landafslag werd Schokland in de loop der tijd steeds kleiner. Vanwege overstromingsgevaar en aanhoudende armoede besloot de regering in 1859 het eiland te onttruimen. Sinds de drooglegging van de Noordoostpolder in 1942 maakt Schokland deel uit van het vasteland. Op Schokland zijn sporen van menselijke bewoning aanwezig die teruggaan tot ver in de prehistorie. Deze geschiedenis is te ervaren in het museum en het bezoekerscentrum. Schokland staat sinds 1995 als enig archeologisch monument in Nederland op de Werelderfgoedlijst.

Schokland is an island on dry land, which is rich in archaeological ground resources. Schokland has the longest history of habitation of the Netherlands and symbolises the age-old struggle of the Dutch against water. Schokland was an island in the Zuiderzee for centuries. In time Schokland became increasingly smaller due to erosion. The government decided to evacuate the island in 1859 because of the risk of flooding and ceaseless poverty. Schokland has been part of the mainland since the impoldering of the Noordoostpolder in 1942. There are traces of human habitation on Schokland which date back to deep in prehistory. This history can be experienced in the museum and at the visitors centre. Schokland has been the only archaeological monument in the Netherlands on the World Heritage list since 1995.

WWW.SCHOKLAND.NL

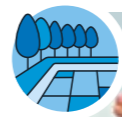


VAN NELLEFABRIEK

De tussen 1925 en 1931 gebouwde voormalige koffie-, thee- en tabaksfabriek Van Nelle is een van de meest uitzonderlijke iconen van industriële architectuur in de wereld uit het begin van de 20e eeuw, de periode van Het Nieuwe Bouwen. Het complex met zijn karakteristieke gevels van staal en glas en betonnen draagconstructies vormt de uitdrukking van de 'ideale fabriek'; de fabriek die met daglicht aangename werkomstandigheden biedt en openheid uitstraalt naar de buitenwereld. Van Nelle markeert de bijdrage van Nederland aan het ontwerpen van industriële productieprocessen. Ook getuigt de Van Nellefabriek van de lange geschiedenis van invoer, verwerken en verhandelen van tropische producten in Nederland en in de Rotterdamse haven in het bijzonder.

The former Van Nelle coffee, tea and tobacco factory, built between 1925 and 1931, can be counted as one of the world's outstanding icons of industrial architecture from the early 20th century: the 'New Architecture' period. The Van Nelle factory also bears witness to the long history of importing, processing and trading in tropical products in the Netherlands, and in the port of Rotterdam in particular. The restoration and redevelopment of the factory since 2000 has been carried out with great care, completely preserving its authenticity. The Van Nelle factory in Rotterdam was placed on UNESCO's World Heritage List in 2014.

WWW.VANNELLEFABRIEKROTTERDAM.COM



DROOGMAKERIJ DE BEEMSTER

Droogmakerij de Beemster in Noord-Holland is sinds 1999 werelderfgoed. Deze 17e-eeuwse droogmakerij werd gerealiseerd om een bedreigend binnenwater om te zetten in vruchtbare en winstgevendende landbouwgrond (7.200 ha). Droogmakerij de Beemster onderscheidt zich van andere droogmakerijen door de originele aanwezigheid en zichtbaarheid van het in 1612 toegepaste verkavelingspatroon. Volgens de klassieke opvattingen is dat een volledig harmonieus geheel, een symmetrie die in de Gouden Eeuw als de absolute perfectie gold en strookte met de renaissancistische opvattingen over landschapinrichting. Een landinrichting die tegenwoordig ook nog wordt gerespecteerd.

The Beemster Polder, dating from the early 17th century, is an exceptional example of reclaimed land in the Netherlands. The well-ordered landscape of fields, roads, canals, dykes and settlements, laid out in accordance with classical and Renaissance planning principles are still intact. But the Beemster polder is not a museum, it is an agricultural landscape owned by farmers and citizens who take care to preserve this unique open landscape.

WWW.BEEMSTER.NET



MOLENCOMPLEX KINDERDIJK-ELSHOUT

De 19 molens van Kinderdijk zijn een internationaal bekend Nederlands symbool. De 17 boezemmolens werden tussen 1738 en 1740 gebouwd. Voordien stonden in het gebied al poldermolens waarvan er nog 2 zijn overgebleven. De molens zorgden voor de bemaling van de boezems van de Alblasserwaard. In het gebied staan, naast de molens, oude en nieuwe gemalen, te weten het dieselmemaal J.U. Smit en het elektrisch maal ir. G.N. Kok. Het voormalig stoomgemaal Wisboom is open voor bezoekers. De website geeft een beeld van meer dan 700 jaar geschiedenis van het Nederlandse waterbeheer en de molens in het bijzonder. Met recht heeft dit erfgoed in 1997 een plaats op de Werelderfgoedlijst gekregen.

The 19 windmills of Kinderdijk are an internationally known Dutch symbol. The 17 basin-mills were built between 1738 and 1740. Two polder-mills remain from even before then. The windmills operated in a polder-drainage system of the two ancient Water Boards of the Alblasserwaard. Later on modern pumping stations took over the role of the windmills. The diesel-powered J.U. Smit and the electrical ir. G.N. Kok pumping stations still operate in the drainage system. The old steam engine Wisboom pumping station is open for visitors. The website explains over 700 years of history of Dutch water management and windmills in particular. Kinderdijk-Elshout was placed on the World Heritage List in 1997.

WWW.KINDERDIJK.NL



DE STELLING VAN AMSTERDAM

Deze 135 kilometer lange, cirkelvormige verdedigingslinie rondom Amsterdam bestaat uit sluizen, dammen en maar liefst 42 forten en 4 batterijen en werd in 1996 op de UNESCO Werelderfgoedlijst geplaatst. De Stelling, die tussen 1880 en 1914 werd aangelegd, is een uniek monument van defensieve en waterstaatkundige techniek, maar is nooit volledig in werking gezet. Ontdek via de website alle onderdelen van deze Hollandse waterverdediging en die van het bezoekerscentrum op Forteiland Pampus in het bijzonder.

Extending 135 km around the city of Amsterdam, this defence line (built between 1880 and 1914) is the only example of a fortification based on the principle of controlling water. Since the 16th century, the people of the Netherlands have used their expert knowledge of hydraulic engineering for defence purposes. Amsterdam was protected by a network of 42 armed forts and 4 battery, acting in concert with temporary flooding from polders and an intricate system of canals and locks. It was, however, never fully used. The forts and the infrastructure were left in place, largely in their original state. Discover through the website all elements of this dutch water defense and the visitor center at Fort Island Pampus in particular.

WWW.STELLINGVANAMSTERDAM.NL



WILLEMSTAD, CURAÇAO

De historische binnenstad van Willemstad op Curaçao is in 1997 op de Werelderfgoedlijst van UNESCO geplaatst als een bijzonder voorbeeld van een voormalige Nederlandse koloniale stad in het Caribische gebied. Willemstad is één van de vele handelsnederzettingen die door Nederland in de 17e eeuw werden gesticht. De stad ontwikkelde zich in de loop van 300 jaar aan weerszijden van de Sint Annabaai tot een Caribische havenstad. De stad bestaat uit vier historische districten waarvan de architectuur sterk bepaald is door de multiculturele samenleving op Curaçao. De stedenbouwkundige structuur uit de periode 1650-1900 is nog grotendeels intact en is de setting van een groot aantal monumenten.

The historic area of Willemstad became a World Heritage site in 1997. It is a remarkable example of a former Dutch colonial city in the Caribbean. Willemstad is one of the many trading settlements that were founded by the Dutch in the seventeenth century. The town developed continuously over the following three centuries on both sides of the Saint Anna Bay to become a Caribbean harbour city. The town consists of four distinct historic districts whose architecture reflects the multicultural community of the island of Curaçao. Most of the urban structure of the period 1650-1900 still exists and is the setting for a large number of monuments.

WWW.CURACAOMONUMENTS.ORG

The 1972 World Heritage Convention aims to safeguard universally exceptional cultural and natural heritage for the current and future generations. This heritage is very special and has Outstanding Universal Value. Only those sites on the World Heritage List can call themselves World Heritage sites. There are currently (2018) 1,092 sites on this list. The Convention is the first international instrument to apply to both natural and cultural heritage. To find out more about your own culture as well as that of others is an important goal of the convention. By knowing more about each other it is hoped to create mutual understanding. At present, 193 States Parties have joined the Convention. See also whc.unesco.org

UNESCO WORLD HERITAGE CONVENTION

De Werelderfgoedconventie uit 1972 heeft als doel om het universeel uitzonderlijke cultureel en natuurlijk erfgoed duurzaam te behouden voor de huidige, maar vooral ook voor de toekomstige generaties. Dit erfgoed, is zeer bijzonder en heeft een unieke, universele waarde, orwel een Outstanding Universal Value. Alleen sites die op de Werelderfgoedlijst van UNESCO staan mogen de titel 'Werelderfgoed' dragen. Op dit moment (2018) staan er 1,092 sites op de Werelderfgoedlijst. De Conventie is het eerste internationale instrument dat zowel over de bescherming van cultureel als natuurlijk erfgoed gaat. Het meer te weten komen over je eigen cultuur, en dat van anderen, is een ander belangrijk doel van de Conventie. Door meer over elkaar te weten is de hoop dat er ook meer begrip voor elkaar ontstaat. Er zijn 193 landen aangesloten bij de Conventie. Zie ook whc.unesco.org.

UNESCO WERELDERFGOEDCONVENTIE



ONTDEK HET UNESCO WERELDERFGOED VAN NEDERLAND

DISCOVER OUR DUTCH UNESCO WORLD HERITAGE



DROOGMAKERIJ DE BEEMSTER

Bezoekerscentrum • Visitor centre
Middenweg 185
1462 HN Middenbeemster
+31 (0)299-621826
info@bezoekerscentrumbeemster.nl
Opening hours • Opening hours
www.bezoekerscentrumbeemster.nl



DE WADDENZEE

Het Waddengeebied heeft bijna 50 bezoekerscentra met elk eigen activiteiten. Een overzicht vindt u op: www.waddensea-worldheritage.org/nl
The Wadden Sea area has nearly 50 visitor centres, each with its own activities. You can find a list here: www.waddensea-worldheritage.org



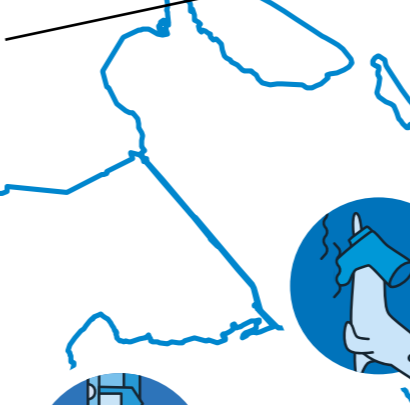
IR. D.F. WOUDGEMAAI

Bezoekerscentrum
Visitor address Visitor centre
Ir. D.F. Woudgemai
Gemalweg 1A
8331 PS Lemmer
+31 (0)514-561814
info@woudgemai.nl
Openingstijden • Opening hours
www.woudgemai.nl



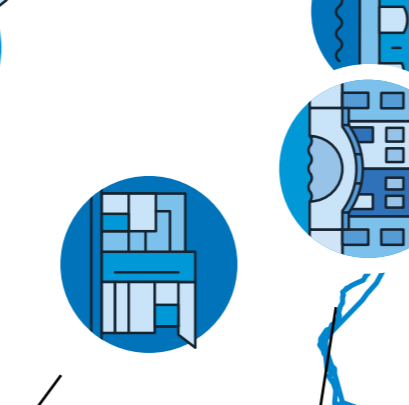
DE STELLING VAN AMSTERDAM

Bezoekerscentrum Fortiland Pampus
Pampus Fort Island Visitor Centre
1398 ZH Muiden
+31 (0)294-262326
info@pampus.nl
www.stellingvanamsterdam.nl
Openingstijden • Opening Hours
www.pampus.nl/bezoekers-info/veerdienst



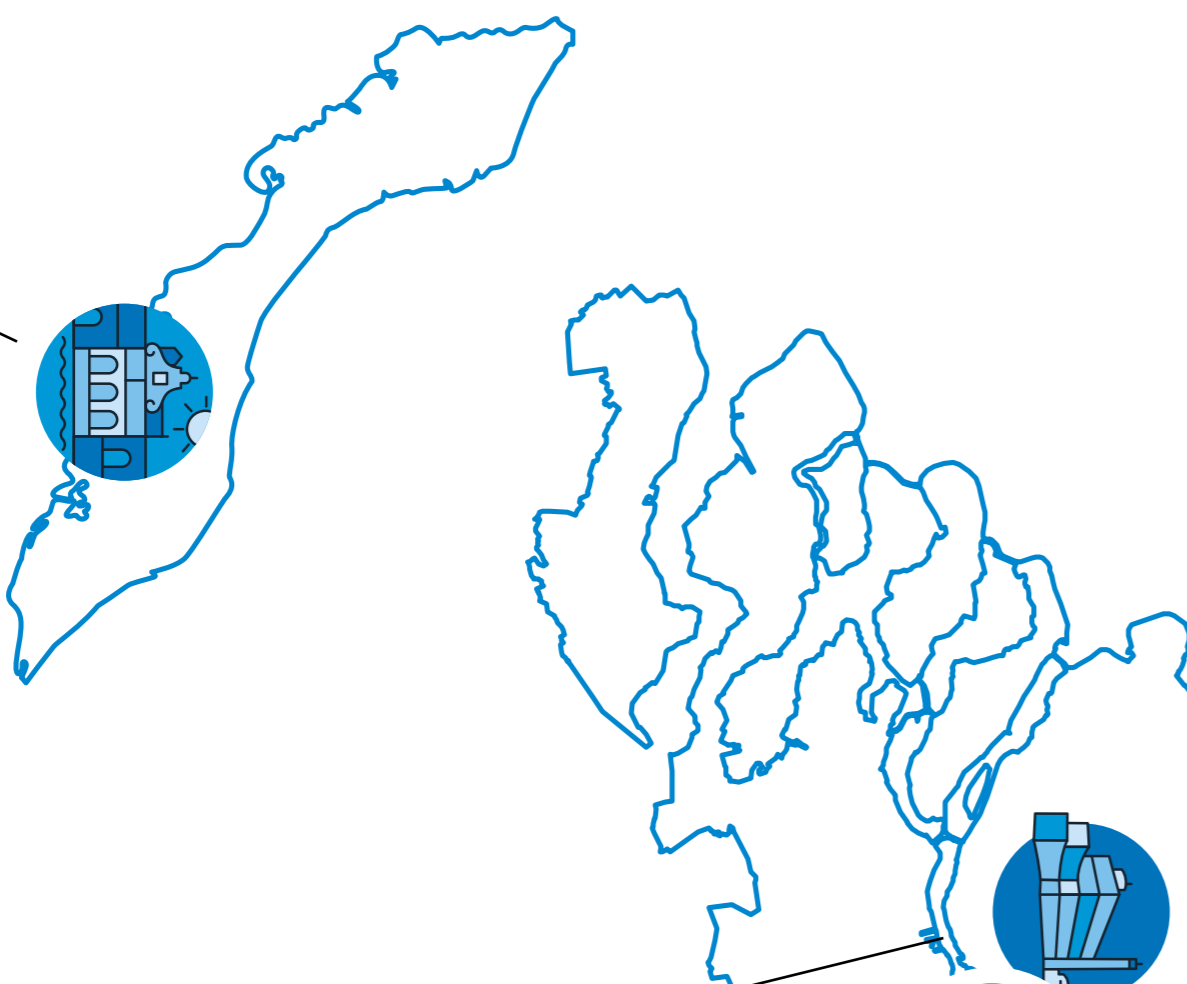
SCHOKLAND EN OMGEVING

Bezoekers Museum Schokland
Visitor address Museum Schokland
Middelbuurt 3
8319 AB Schokland
+31 (0)527-760630
info@schokland.nl
Openingstijden • Opening hours
www.schokland.nl



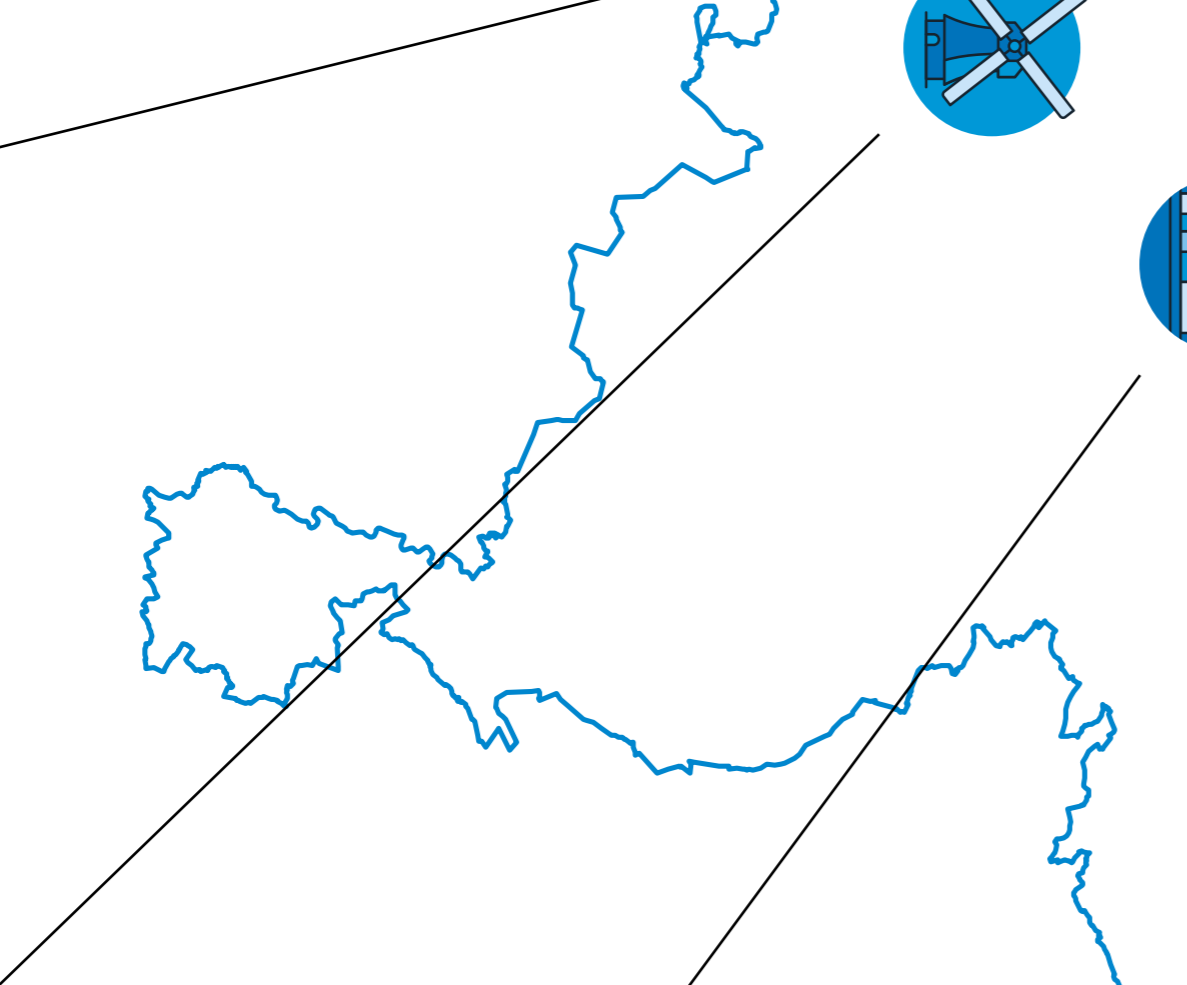
GRACHTENGORDEL VAN AMSTERDAM

Bezoekadres • Visitor address
De Bezel
Vijzelstraat 32
1017 HL Amsterdam
+31 (0)20-2514900
werelderfgoed@amsterdam.nl
Openingstijden • Opening hours
www.amsterdam.nl/werelderfgoed



WILLEMSTAD, CURAÇAO

www.curaçaomonuments.org



VAN NELLEFABRIEK

Bezoekadres • Visitor address
Van Nelleweg 1
3044 BC Rotterdam
Openingstijden • Opening hours
www.vannellefabriekrotterdam.com



RIETVELD SCHRÖDERHUIS

Bezoekadres • Visitor address
Prins Hendriklaan 50
3583 EP Utrecht
Reserveren (verplicht)
Reservations (obligatory)
Openingstijden • Opening hours
www.rietveldschroderhuis.nl



MOLENCOMPLEX KINDERDIJK-ELSHOUT

Bezoekadres • Visitor address
Nederwaard 1
2961 AS Kinderdijk
+31 (0)78-6912830
info@kinderdijk.nl • www.kinderdijk.nl
Openingstijden • Opening hours
www.kinderdijk.nl/openingstijden